



Easypack®

# packmaster™ pro

Model 383

## Bedieningshandleiding (NL)

38-OM226-1

Nederlands



Pregis

# Inhoudsopgave

Veiligheidsinformatie	<b>3</b>
Beschrijving en doel van machine	<b>4</b>
Specificatie en installatie	<b>5</b>
Machinebediening	<b>6</b>
Controles vóór ingebruikname	<b>7</b>
Papier plaatsen	<b>8</b>
Gebruiksaanwijzingen	<b>10</b>
Papierstoringen oplossen	<b>18</b>
Problemen oplossen	<b>21</b>
Conformiteitsverklaring	<b>22</b>

## Veiligheidsinformatie

Het is belangrijk dat u deze machine correct installeert, onderhoudt en gebruikt om het risico op verwondingen te voorkomen.

De machine staat onder gevaarlijke spanning en beschikt over draaiende mechanische onderdelen.



- Gebruik de machine alleen voor de doeleinden die beschreven zijn in de bedieningshandleiding.
- Deze machine mag alleen gebruikt worden door geoefend personeel.
- Niet gebruiken als de afschermingen niet geplaatst zijn.
- De machine start niet met de klep in geopende positie.
- De machine draait niet als de bovenste afdekking of de deur van het papierafval geopend is.
- De machine mag alleen onderhouden of gerepareerd worden door Pregis.

### **Schakel de stroomtoevoer naar de machine altijd uit voordat u papierstoringen oplost of de klep opent.**

De machine is uitgerust met snijbladen die worden aangedreven door een motor. Deze snijbladen werken automatisch na het einde van iedere cyclus. De operator kan ernstig gewond raken als de handen door de uitvoerklap gestoken worden. Handen dienen ook buiten bereik van de papierinvoersleuf gehouden te worden om snijwonden door papier of brandwonden door wrijving aan de handen te voorkomen.

De machine kan op ieder moment gestopt worden met de tuimelschakelaar. Hierdoor wordt alle stroomtoevoer aan de bedieningspanelen en motoren gestopt.



- De machine maakt gebruik van een 230V(±10%), 50Hz, eenfase AC-stroom.
- Om te beveiligen tegen elektrische schokken, mag u de stekker of de stroomkabel niet onderdompelen in water of bespuiten met vloeistof.
- Trek de stekker uit het stopcontact als het apparaat niet in gebruik is.
- Gebruik deze machine niet als de stroomkabel of de stekker beschadigd zijn.
- Om de stroom uit te schakelen, trekt u aan de stekker, niet aan de kabel.

### **DEZE MACHINE MOET GEAARD ZIJN**

De draden in de stroomkabel hebben de volgende kleuren:

GROEN/GEEL	AARDING
BLAUW	NEUTRAAL
BRUIN	ONDER STROOM

## Beschrijving en doel van machine

Het doel van de Pregis Packmaster-pro-machine is stevige, flexibele kussentjes produceren van recyclebaar verpakkingsmateriaal.

De machine wordt geladen met een één- of tweelaags rol papier. Als het materiaal door de machine loopt, wordt het gevormd tot één doorlopend kussentje dat op de gewenste lengte wordt afgesneden.

Het kussenmateriaal heeft uitstekende bulkeigenschappen, waardoor het ideaal is voor het vullen van lege plekken bij het verpakken.

Het kussentje is multi-cellulair om stoten te weerstaan en kan zo gevormd worden dat het zelfs objecten met de vreemdste vormen kan beschermen tegen schade tijdens vervoer.

De machine heeft een stevig ontwerp en robuuste constructie en de roestvrij stalen afwerking kan snel met een doek schoongemaakt worden. Het subframe is gemonteerd op wieltjes, zodat het naar een andere ruimte verplaatst kan worden.



De machine is ontworpen volgens Europese veiligheidsstandaards en hoeft alleen aangesloten te worden op een stopcontact. Geluidsniveaus zijn maximaal 70dB(A).

# Specificatie en installatie



## Specificaties

Afmetingen (machine)	1170 mm (L) x 775 (W) x 545 (H)
Afmetingen (frame)	950 mm (L) x 840 (W) x 885 (H)
Gewicht (machine)	124 kg
Gewicht (frame)	24 kg
Spanning	230 V ( $\pm 10\%$ ), 50Hz
Max. vermogen	400W
Machinezekering	6,3A



## Installatie

De machine dient in de verpakingsruimte geplaatst te worden, met voldoende ruimte voor het laden van de papierrollen.

Let erop dat de stroomkabel of de kabel van de voetschakelaar niet beschadigd kunnen raken.

Controleer of de hoofdstroomkabel veilig gerouteerd is om struikelgevaar te voorkomen.

Probeer het wiel van de machine niet op ongelijke oppervlakken te rollen, of op een hogere snelheid dan langzaam wandelen.

### De machine is topzwaar indien hij is gemonteerd op het frame.

Temperatuur	Min 5°C.
Vochtigheid	10 tot 90% RH.
Trilling	Plaats de machine niet op een plek waar hij waarschijnlijk onderhevig is aan constante trillingen.
Schokken	Laat de machine niet vallen en stel hem niet bloot aan plotselinge schokken.
Atmosferische vervuiling	Installeer de machine niet in een ruimte die onderhevig is aan watergevaren, condensatie, overmatig stof of andere atmosferische vervuiling.
Locatie	Het is belangrijk dat de vloer waarop de machine staat, vlak en gelijk is.



## Instructies voor optillen/vervoeren

De machine dient stevig op een pallet bevestigd te zijn voor veilig vervoer. De machine en het frame wegen 148 kg.



## Aansluitingen

De machine dient te worden aangesloten op een 230V, 50Hz, 1-fase stroomtoevoer. **DE MACHINE MOET GEARD ZIJN.** Er zijn geen andere handelingen vereist. Maximaal stroomverbruik is 400W.

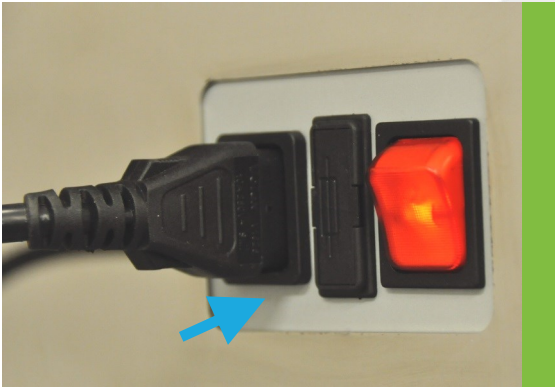
# Machinebediening



- Knop 'On'.** Druk op de groene knop 'On' om de machine in te schakelen. Het display gaat aan.
- Knop 'Off'.** Druk op de rode knop 'Off' om de machine op gecontroleerde wijze te stoppen en de machine uit te schakelen. Op het display worden vijf 'puntjes' weergegeven.
- Knop 'Home'** Hiermee stopt de machine met het produceren van verpakkingen als er meer dan één geproduceerd wordt, annuleert de semi-automatische activiteit 'A1' of 'A2', of herstelt de laatste reeks waarden voor hoeveelheid en lengte.
- Voorkeursknoppen** Deze drie knoppen kunnen door de operator ingesteld worden met veelgebruikte hoeveelheds- en lengtecombinaties.
- Knop Hoeveelheid** Deze wordt gebruikt om de hoeveelheid benodigde verpakkingen te selecteren van 'A1', 'A2' en 01 tot 99 of voortdurend.
- Knop 'Lengte'** De verpakkingslengte op standaardmachines kan ingesteld worden van 25 cm tot 999 cm lang.
- Knop 'Run'** Deze knop wordt gebruikt voor het starten van een cyclus voor enkele verpakking, semi-automatisch en voortdurend gebruik.
- \*Foutindicatie\*** **Als de machine onverwacht stopt en F1, F2, F3 of F4 wordt weergegeven, dan duidt dit op een fout (zie problemen oplossen, pagina 21).**



## Controles vóór ingebruikname



1. De machine is aangesloten op het elektriciteitsnet, wordt ingeschakeld en het neon-indicatielampje gaat branden.



2. De voetschakelaar wordt aangesloten op de machine.



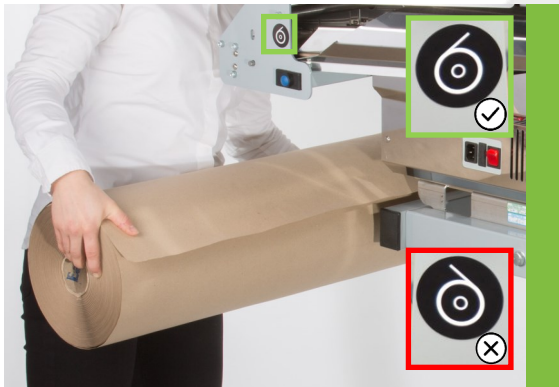
3. Het papierkussen kan zonder beperkingen uit het uitvoerkanaal komen.



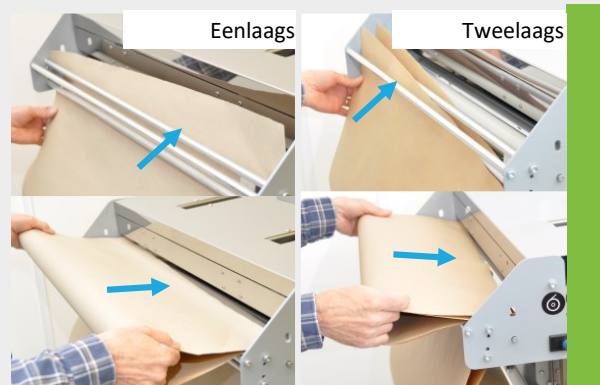
4. Schakel de machine aan door eenmaal op de groene knop 'I' te drukken. Het display gaat aan. Als op het display knipperende 'streepjes' staan, dan moet er een papierrol in de machine geplaatst worden.

# Papier plaatsen

## Papierrollen



1. Let op de afrolrichting en schuif een nieuwe rol papier op de papierarm tot de bevestigingsveer naar boven springt.



2. Trek ongeveer 70 cm papier van de rol.

Plaats bij eenlaags papier het vel tussen de roller en de binnenste geleidestangen, zoals weergegeven.

Plaats bij tweelaags papier het binnenvel tussen de roller en de geleidestangen en het buitenvel tussen de binnenste en buitenste geleidestangen, zoals weergegeven.

Voer de vellen papier in de ingangssleuf.



3. Draai de wielen met de hand ongeveer een halve draai om in te voeren en het papier te laten pakken.



4. Druk de blauwe toevoerknop en laat hem los - het papier wordt automatisch geladen.

In het display knippert de hoeveelheid op 'Ld' als het papier wordt geladen. Als het laden voltooid is, worden op het display de vorige instellingen weergegeven.

**OPMERKING:** als het papier in de machine op raakt in de automatische batchmodus, dan blijft de machine automatisch de resterende hoeveelheid verpakkingen produceren als het papier aangevuld is.

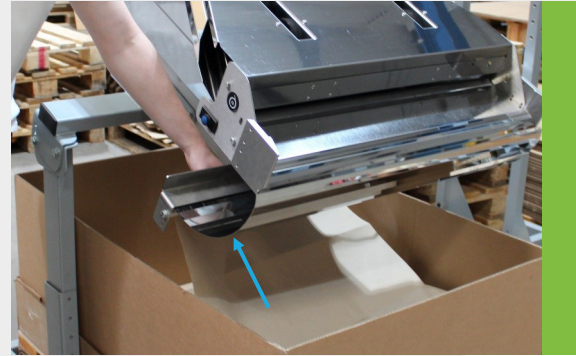


# Papier plaatsen

**Pallet kettingpapier** **OPMERKING:** hiervoor is een ander frame en een aantal aanpassingen nodig.



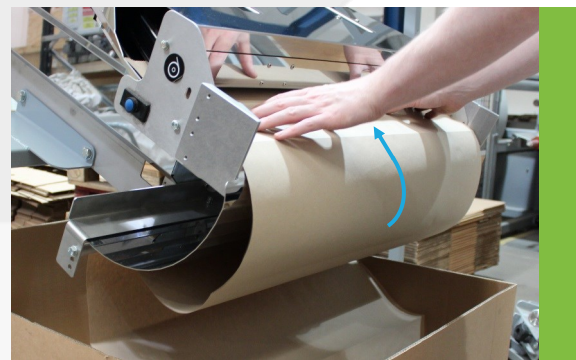
1. Til met behulp van een palletpomtruck het pallet met papier op en leg het recht naast het frame.



2. Trek ongeveer 70 cm papier uit.



3. Plaats het vel tussen het geleidepaneel en de binnenste geleidestangen, zoals weergegeven.



4. Voer het vel papier in de ingangssleuf.



5. Draai de wielen met de hand ongeveer een halve draai om in te voeren en het papier te laten pakken.



6. Druk de blauwe toevoerknop en laat hem los - het papier wordt automatisch geladen.

In het display knippert de hoeveelheid op 'Ld' als het papier wordt geladen. Als het laden voltooid is, worden op het display de vorige instellingen weergegeven.

**OPMERKING:** als het papier in de machine op raakt in de automatische batchmodus, dan blijft de machine automatisch de resterende hoeveelheid verpakkingen produceren als het papier aangevuld is.

# Gebruiksaanwijzingen



**Steek geen handen door de uitvoerklap in het uitvoerkanaal - risico op ernstige verwondingen door motoraangedreven afsnijbladen.**



## Bediening voetschakelaar

Er wordt een papieren kussen gegenereerd door de voetschakelaar ingedrukt te houden. Als u de voetschakelaar loslaat, wordt de toevoer gestopt en wordt het kussen afgesneden. Als u de voetschakelaar gebruikt, wordt de lengte-instelling overschreven.



1. Verwijder alle materiaal uit het uitvoerkanaal en controleer of de uitvoerklap gesloten is.



2. Druk in en houd de voetschakelaar naar beneden. De lengte op het display stijgt terwijl de verpakking geproduceerd wordt en de weergegeven hoeveelheid verandert in een cyclussymbool.

Laat de voetschakelaar los als de gewenste lengte van het kussen bereikt is.

Haal het kussen uit de machine.



# Gebruiksaanwijzing

## Semi-automatische werking

Iedere keer dat een lengte papierkussen verwijderd wordt uit het uitvoerkanaal, produceert de machine een nieuw kussen. De lengte wordt ingesteld via de lengteknoop.

De voetschakelaar kan in deze modus gebruikt worden om de lengte-instelling te overschrijven en een langere lengte te produceren. Als de machine een papierkussen gaat produceren, drukt u op de voetschakelaar om de gewenste lengte te creëren.

Om het produceren van meer verpakkingen door de machine te stoppen, drukt u op de witte knop 'Home'.



1. Draai de knop voor hoeveelheid naar links naar 'A1'.



2. Draai de knop voor lengte naar de gewenste verpakking lengte.



3. Verwijder alle materiaal uit het uitvoerkanaal.  
Druk op de zwarte knop 'Run' om de cyclus te starten.



4. Verwijder het materiaal uit het uitvoerkanaal. Dan genereert de machine de volgende verpakking.

Als er geen verpakking wordt aangevoerd, knippert 'A1' om weer te geven dat de semi-automatische werking actief is. Door op de knop 'Home' te drukken, wordt dit geannuleerd.

**OPMERKING:** als de hoeveelheid is ingesteld op 'A2', worden twee verpakkingen geproduceerd, na elkaar.

A2 x 060 cm

# Gebruiksaanwijzing

## Eén verpakking produceren

Enkele verpakkingen worden op aanvraag geproduceerd naar de gewenste lengte.



1. Draai de knop voor hoeveelheid naar '01'.



2. Draai de knop voor lengte naar de gewenste lengte.



3. Druk op de zwarte knop 'Run' om de cyclus te starten.



4. De machine produceert één verpakking naar de ingestelde lengte.

# Gebruiksaanwijzing

## Automatische werking

Er worden voortdurend verpakkingen geproduceerd naar de ingestelde hoeveelheid en lengte.

Om de machine te stoppen tijdens het produceren van een ingestelde hoeveelheid, drukt u op de witte knop 'Home'. Om opnieuw te starten, drukt u op de zwarte knop 'Run'.



1. Draai de knop voor hoeveelheid naar het aantal gewenste verpakkingen (02-99).



2. Draai de knop voor lengte naar de gewenste verpakkinglengte.



3. Verwijder alle materiaal uit het uitvoerkanal.

**Controleer of er voldoende ruimte is voor de verpakkingen om uit het uitvoerkanal te komen.**

Druk op de zwarte knop 'Start' om de cyclus te starten.



4. De machine produceert één verpakking naar de ingestelde lengte.

**OPMERKING:** als de hoeveelheid is ingesteld op meer dan 99, dan wordt op het display weergegeven dat het papier op is, of dat de machine is gestopt.





# Gebruiksaanwijzing

## Gebruik voorkeursknop

Er worden verpakkingen naar vooraf ingestelde lengte en hoeveelheid geproduceerd (drie voorkeursknoppen beschikbaar).



1. Druk op één van de voorkeursknoppen (a, b of c). Op het display wordt de ingestelde waarde weergegeven.



2. Druk op de zwarte knop 'Run' om de cyclus te starten.



3. Verwijder alle materiaal uit het uitvoerkanaal.

**Controleer of er voldoende ruimte is voor de verpakkingen om uit het uitvoerkanaal te komen.**

Druk op de zwarte knop 'Start' om de cyclus te starten.

**OPMERKING:** als de hoeveelheid is ingesteld op meer dan 99, dan wordt op het display weergegeven dat het papier op is, of dat de machine is gestopt.



# Gebruiksaanwijzing

## De voorkeursknoppen programmeren

De drie voorkeursknoppen kunnen eenvoudig door de operator geprogrammeerd worden.



1. Druk op één van de vooraf ingestelde knoppen (a, b of c). Op het display wordt de ingestelde waarde weergegeven.



2. Draai de knop voor hoeveelheid naar het gewenste aantal van 01 tot 99 (terwijl het display knippert).



3. Draai de knop voor lengte naar de gewenste lengte (terwijl het display knippert).



4. Laat de voorkeursknop los om de waarden op te slaan. Het display knippert twee keer en blijft daarna branden.

# Gebruiksaanwijzing

## De voorkeursknoppen programmeren voor 'directe' activiteit

De drie voorkeursknoppen kunnen ingesteld worden om de geprogrammeerde waarden direct te produceren terwijl de knop wordt ingedrukt en losgelaten door de operator.



1. Houd alle drie de voorkeursknoppen ingedrukt (a, b en c).



2. Na 5 seconden wordt er een 'stip' weergegeven onder het cijfer aan de rechterkant van de lengteweergave.

Als een van de voorkeursknoppen wordt ingedrukt en losgelaten, wordt de geprogrammeerde hoeveelheid en lengte aan verpakkingen direct geproduceerd (zonder dat de knop 'Run' ingedrukt hoeft te worden).

Om de werking van de voorkeursknop te wijzigen zodat de knop 'Run' ingedrukt moet worden, houdt u *alle drie* de voorkeursknoppen 5 seconden ingedrukt, tot de 'stip' verdwijnt.

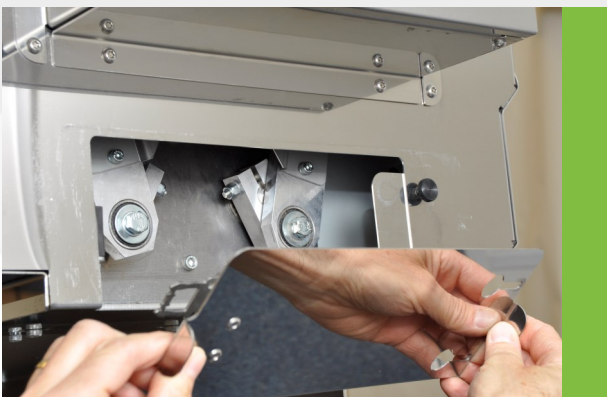


# Gebruiksaanwijzing



1. De machine werkt alleen als het display brandt.

De machine stopt als het papier op is. Het display toont knipperende 'streepjes' en het achterste stuk van het papier komt automatisch uit de machine.



2. De machine schakelt niet in en draait niet als de deur van het papierafval geopend is.



3. De machine schakelt niet in en draait niet als de bovenste afdekking geopend is.



4. De machine schakelt niet in en start niet als de uitvoerklap geopend is.



5. Laat de voorkeursknop los om de waarden op te slaan. Het display knippert twee keer en blijft daarna branden.

# Papierstoringen oplossen



**Schakel voor de veiligheid de stroomtoevoer naar de machine uit voordat u papierstoringen gaat oplossen.**

**Houd vingers weg van de randen van de afsnijbladen.**

## Papiertoevoerstoring

Wordt weergegeven met 'F2'



1. Draai de twee zwarte 'T-handvatten' aan beide zijden van de bovenste afdekking los tot ze naar beneden glijden.



2. Til de bovenste afdekking op tot hij in positie vergrendeld wordt.



3. Snij het papier langs de stangen met een mes af, bij de invoergeleidestangen.

Til het voorste uiteinde van de binnenste papiervormer op en verwijder alle papier.

Controleer of er geen stukken papier in de vouwruimte, de krimpruimte en het uitvoerkanaal achterblijven.



4. Til de bovenste afdekking op, druk de ontgrendelingsplunjer in en laat de bovenste afdekking zakken.

Draai de zwarte 'T-handvatten' naar boven en klem ze vast.



# Papierstoringen oplossen



**Schakel voor de veiligheid de stroomtoevoer naar de machine uit voordat u papierstoringen gaat oplossen.**

**Houd vingers weg van de randen van de afsnijbladen.**

## Papiertoevoerstoring

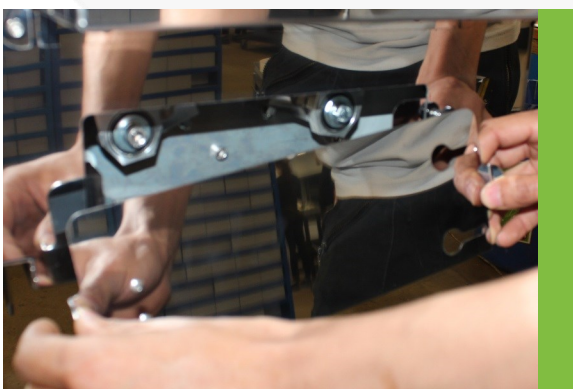
Wordt weergegeven met 'F3'



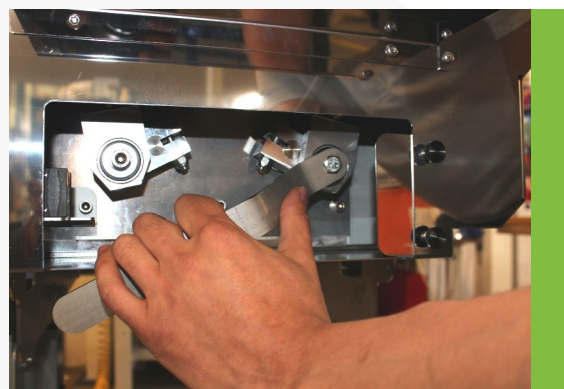
1. Draai de twee zwarte knoppen los waarmee de deur van het papierafval onder het uitvoerkanaal vergrendeld is.



2. Schuif de deur naar rechts om de sleutel tong van de veiligheidsschakelaar te ontgrendelen.



3. Til de deur naar voren over de knoppen om hem te verwijderen.



4. Zoek de reset-tool (meegeleverd) voor het blad op de krukmoer.

Draai de kruk naar rechts naar de weergegeven positie, hiermee ontgrendelt u het vastgelopen papier in de bladen.

# Papierstoringen oplossen



**Schakel voor de veiligheid de stroomtoevoer naar de machine uit voordat u papierstoringen gaat oplossen.**

**Houd vingers weg van de randen van de afsnijbladen.**

## Papiersnippers verwijderen



1. Draai de twee zwarte knoppen los waarmee de deur van het papierafval onder het uitvoerkanaal vergrendeld is.



2. Schuif de deur naar rechts om de sleuteltong van de veiligheidsschakelaar te ontgrendelen.



3. Verwijder alle papierafval rond het bladmechanisme.



4. Plaats de deur van het papierafval en let op de uitlijning van de veiligheidsschakelaar.

Draai de twee zwarte knoppen aan.

# Problemen oplossen

## Problemen oplossen

Fout	Controle
Stroomindicatie niet aan op hoofdschakelaar van machine	<ul style="list-style-type: none"><li>• Machine is aangesloten op het elektriciteitsnet</li><li>• Stroomtoevoer is ingeschakeld</li><li>• Zekering in machine is in orde</li><li>• Zekering in stekker is in orde</li></ul>
De machine schakelt niet in (bedieningspaneel)	<ul style="list-style-type: none"><li>• Stroomindicatie brandt</li><li>• Uitvoerklep is gesloten</li><li>• Deur papierafval is gesloten</li><li>• Bovenste afdekking is gesloten</li></ul>
Machine stopt terwijl 'F1' wordt weergegeven	<ul style="list-style-type: none"><li>• Als er papier in de machine vastzit (papier is niet uit het uitvoerkanaal gekomen)</li></ul>
Machine stopt terwijl 'F2' wordt weergegeven	<ul style="list-style-type: none"><li>• Het papier is correct geplaatst en er is een lengte papierkussen uit de machine gekomen</li><li>• Als papier is vastgelopen in de toevoertanden</li></ul>
Machine stopt terwijl 'F3' wordt weergegeven	<ul style="list-style-type: none"><li>• Als papier is vastgelopen in de bladen</li></ul>
Machine stopt terwijl 'F4' wordt weergegeven	<ul style="list-style-type: none"><li>• De rol papier is correct geplaatst en kan vrij draaien</li></ul>

**OPMERKING:** als een verstopping is opgelost, drukt u op de groene knop 'On' om de machine in te schakelen en de foutindicatie te verwijderen. In het geval van een 'F4-fout' lopen gedurende 30 seconden 'streepjes' rond op het display voordat de machine hersteld wordt.

Als de fout door bovenstaande informatie niet wordt opgelost, neem dan contact op met **Pregis** voor verdere ondersteuning op nummer **+44 (0)0800 888 888 44**. Houd het serienummer van de machine bij de hand. Dit vindt u op de achterkant van de machine, achter de papierrolhouder.

De machine is eigendom van Pregis en een klant mag onder geen enkele omstandigheid proberen de machine te demonteren, anders dan het verwijderen van de bovenste afdekking of de deur van het papierafval om een papierstoring op te lossen.

# EG-conformiteitsverklaring

## EG-conformiteitsverklaring

Wij verklaren dat de volgende machine voldoet aan de essentiële gezondheids- en veiligheidsvereisten van de Machinerichtlijn 2006/42/EC, de Laagspanningsrichtlijn (LSR) 2014/35/EC en De Richtlijn Elektromagnetische compatibiliteit 2014/30/EC.

<b>Fabrikant:</b>	Pregis Ltd
<b>Adres:</b>	Unit 1, The Io Centre, Whittle Way, Arlington Business Park, Stevenage, Hertfordshire, SG1 2BD, Engeland
<b>Beschrijving van product:</b>	Packmaster-Pro
<b>Modelnr. En serienr.:</b>	382/383
De volgende omgezette, geharmoniseerde Europese standaards zijn gebruikt:	
EN 12100: 2010	Veiligheid van machine - basisconcepten, algemene ontwikkelingsprincipes
EN 13857: 2008	Veiligheid van machines - Veilige afstanden om te voorkomen dat er met ledematen in gevarezones gereikt kan worden
EN 60204-1: 2006	Veiligheid van machine - elektrische inrichting van machines - Algemene vereisten
EN 61000: 2007 (deel 6-1)	Algemene standaards - Immuniteit voor licht industriële omgevingen
EN 61000: 2007 (deel 6-3)	Algemene standaards - Emissiestandaard voor licht industriële omgevingen

**Jason Cox**

Operations Director

04-01-2021

Tekent namens de fabrikant



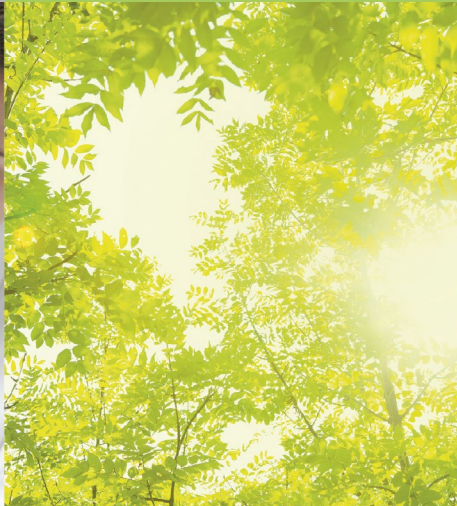


# innovatieve • groene • verpakkingen

Door onze passie voor innovatie kunnen en blijven we hoogwaardige oplossingen bieden waarmee onze klanten hun goederen duurzaam, veilig, efficiënt en kosteneffectief kunnen verpakken.

Duurzaamheid staat aan de basis van alles wat we doen, en daarom bieden we onze klanten sinds 1992 100% gerecyclede verpakkingsopties die 100% biologisch afbreekbaar en 100% recyclebaar zijn.

Met onze verpakkingsopties kunnen onze klanten hun goederen op veilige en duurzame wijze vervoeren, zodat ze meer kunnen verpakken, minder hoeven uit te geven en kunnen voldoen aan hun milieudoelstellingen.



t: +44 (0) 0800 888 888 44

e: [info@pregis.com](mailto:info@pregis.com)

w: [www.pregis.com](http://www.pregis.com)



Het beleid van Pregis is een beleid van voortdurende verbetering en specificaties kunnen veranderen. E&OE.  
Beschermd met wereldwijde patenten.

Lid van de Woodland Trust.